

Kulinaria Deutschland e.V. Reuterstraße 151 D-53113 Bonn



Kulinaria Deutschland e.V.

**Verband der Hersteller
kulinarischer Lebensmittel**

Feinkost | Suppen | Essig
Senf | Desserts

MARKTENTWICKLUNG

DES

ESSIGMARKTES

2 0 1 5

Reuterstraße 151
D-53113 Bonn
T +49 (0)228 21 20 17
F +49 (0)228 22 94 60
info@kulinaria.org
www.kulinaria.org

Büro Brüssel
CULINARIA EUROPE
Avenue des Arts, 46
B-1000 Bruxelles
www.culinaria-europe.eu

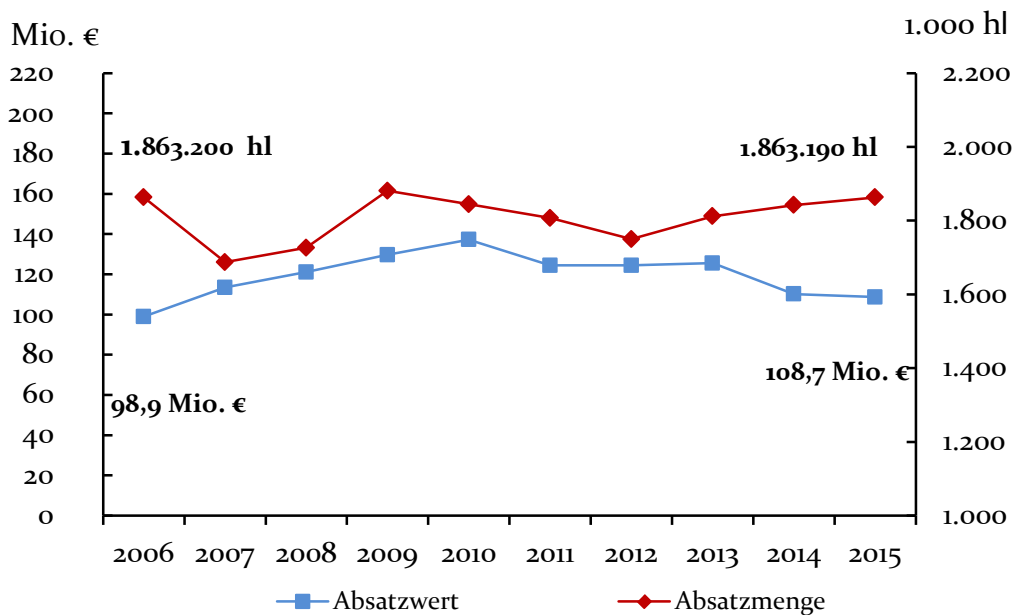


AUF EINEN BLICK

(Basis 10 % Säure, Zahlen aufgerundet)
(Quelle: amtliche Statistik)

Absatz	1.863.190 hl (+ 1,1 % VJ)
Umsatz	108,7 Mio. € (- 1,4 % VJ)
Export	474.102 hl
Import	475.379 hl
Außenhandel (Export + Import)	<u>949.481 hl</u> (=50,96 % v. Gesamtabsatz)
Pro-Kopf-Verbrauch an Gärungssessig p.a.	2,28 Liter

Entwicklung des Essigmarktes in 10 Jahren nach Wert und Menge



Quelle: Amtliche Produktionsstatistik, 2015 vorläufige Werte


1. Marktentwicklung Essig und Essigsäure
a) Gärungseessig-Produktion und -Absatz

Jahr	Menge in t 10 % S.		% -Veränd. z. Vorjahr Absatz	Absatzwert in 1000 €	% -Veränd. z. Vorjahr	ø-Absatzwert €/100 kg
	Produktion	Absatz t / hl				
1961	74.623	71.273	--	22.892	--	32,12
1965	83.358	78.516	-5,3	27.498	0,5	35,02
1970	99.623	90.650	4,8	35.427	8,3	39,08
1975	106.387	94.509	-0,3	51.992	2,3	55,01
1976	107.568	94.429	-0,1	52.919	1,8	56,04
1977	107.025	95.753	1,4	52.722	-0,4	55,06
1978	114.426	102.281	6,8	51.716	-1,9	50,56
1979	119.366	107.933	5,5	54.954	6,3	50,91
1980	109.470	99.283	-8,0	53.103	-3,4	53,49
1981	119.923	108.088	8,9	55.887	5,2	51,70
1982	125.824	115.031	6,4	62.503	11,8	54,34
1983	123.972	112.767	-2,0	56.525	-9,6	50,13
1984	118.216	108.460	-3,8	51.812	-8,3	47,77
1985	128.890	117.662	8,5	56.833	9,7	48,30
1986	134.351	123.069	4,6	59.119	4,0	48,04
1987	130.299	119.079	-3,2	59.182	0,1	49,70
1988	133.477	123.480	3,7	62.431	5,5	50,56
1989	136.100	126.860	2,7	62.383	-0,1	49,17
1990	146.561	136.027	7,2	68.059	9,1	50,03
1991	156.590	149.437	9,9	71.400	4,9	47,78
1992	174.976	166.660	11,5	81.201	13,7	48,72
1993	172.884	165.379	-0,8	78.073	-3,9	47,21
1994	182.637	173.176	4,7	87.923	12,6	50,77
1995	¹	1.796.410 ²		97.930	11,4	54,51
1996		1.695.900	-5,6	84.194	-14,0	49,65
1997		1.788.760	5,5	99.235	17,9	55,48
1998		1.994.310	11,5	104.377	5,2	52,34
1999		2.120.270	6,3	108.759	4,2	51,29
2000		1.965.590	-7,3	104.412	-4,0	53,12
2001		2.038.310	3,7	106.102	1,6	52,05
2002		2.111.070	3,6	106.439	0,3	50,42
2003		2.110.820	0,0	113.650	6,8	53,84
2004		2.143.910	1,6	112.090	-1,4	52,28
2005		2.182.610	1,8	116.765	4,2	53,50
2006		1.863.200	-14,6	98.918	-15,3	53,09
2007		1.687.430	-9,4	113.442	14,7	67,23
2008		1.726.210	2,3	121.074	6,7	70,14
2009		1.880.840	9,0	129.647	7,1	68,93
2010		1.844.450	-1,9	137.259	5,9	74,42
2011		1.807.420	-2,0	124.397	-9,4	68,83
2012		1.750.250	-3,2	124.378	0,0	71,06
2013		1.811.500	3,5	125.467	0,9	69,26
2014		1.842.110	1,7	110.183	-12,2	59,81
2015		1.863.190	1,1	108.654	-1,4	58,32

Quelle amtl. Statistik: 2015 vorläufige Wert, erfasst sind Betriebe mit 20 und mehr Beschäftigten.

¹ Ab 1995 enthält die amtl. Produktionsstatistik keine Angabe zur Produktionsmenge.

² Die Maßeinheit wurde von Tonnen auf hl umgestellt.


Pro-Kopf-Verbrauch an Gärungsessig und Essigsäure (Basis 10 % Säure)

Jahr	Bevölkerung in Mio.	Gesamtabsatz GE / ES t / hl	Pro-Kopf-Verbrauch in Liter		
			Gärungs- essig	Essig- säure	Gesamt
1965	59,3	103.435	1,32	0,42	1,74
1970	60,7	114.513	1,49	0,39	1,89
1975	61,8	117.790	1,53	0,38	1,91
1980	61,6	120.233	1,61	0,34	1,95
1985	61,0	144.434	1,93	0,44	2,37
1990	63,0	165.477	2,16	0,47	2,63
1995	81,8	2.146.410 ¹	2,20	0,43	2,62
1996	82,0	2.045.900	2,07	0,43	2,49
1997	82,1	2.138.760	2,18	0,43	2,61
1998	82,0	2.334.310	2,43	0,41	2,85
1999	82,2	2.452.270	2,58	0,40	2,98
2000	82,3	2.309.590	2,39	0,42	2,81
2001	82,4	2.412.310	2,47	0,45	2,93
2002	82,5	2.486.940	2,56	0,46	3,01
2003	82,5	1.913.918 ²	2,32		
2004	82,5	1.938.875	2,35		
2005	82,5	2.012.328	2,44		
2006	82,4	1.720.006	2,09		
2007	82,3	1.500.272	1,82		
2008	82,2	1.528.072	1,86		
2009	82,0	1.720.318	2,10		
2010	81,75	1.682.258	2,06		
2011	80,30	1.701.830	2,12		
2012	82,00	1.731.847	2,11		
2013	80,77	1.796.741	2,22		
2014	81,20	1.828.860	2,25		
2015	81,80	1.864.467	2,28		

¹ Die Maßeinheit wurde von Tonnen auf hl umgestellt.

² Ab 2003 nur Gärungsessig (Absatz + Einfuhr - Ausfuhr)



c) Produktion von Erzeugnissen mit Essig

Erzeugnis	Jahr	Menge Produktion in t	Wert in 1.000 €
Feinkostsalate: Fleisch-, Rindfleisch-, Fischsalat Kartoffel- und Gemüsesalat	2006	181.224	417.897
	2007	182.264	432.652
	2008	186.095	456.469
	2009	195.512	506.455
	2010	222.439	570.486
	2011	226.666	597.728
	2012	224.677	601.272
	2013	227.908	618.792
	2014	229.388	643.670
	2015	227.773	660.137
Gurkenkonserven und and. Gemüse in Essig	2006	366.745	359.320
	2007	399.914	440.615
	2008	424.794	485.821
	2009	453.493	539.479
	2010	421.319	507.979
	2011	424.546	518.092
	2012	435.267	516.405
	2013	428.222	530.468
	2014	468.196	565.090
	2015	443.182	497.543
Senf * keine Wertangabe	2006	80.404	*
	2007	84.828	*
	2008	89.113	*
	2009	99.313	162.602
	2010	103.604	170.258
	2011	100.261	168.872
	2012	98.898	171.663
	2013	92.317	158.267
	2014	96.694	168.796
	2015	92.351	162.399
Mayonnaise (80 %) Andere emulgierte Soßen zum Absatz bestimmt	2006	197.044	302.961
	2007	206.717	322.134
	2008	210.692	346.985
	2009	202.577	333.663
	2010	209.235	353.639
	2011	211.482	376.877
	2012	213.446	386.701
	2013	220.231	400.604
	2014	232.527	409.875
	2015	248.623	418.957
andere Würzsoßen; Tomatenketchu und and. Tomatensoßen, Salatsoßen flüssig	2006	356.197	642.435
	2007	380.597	655.332
	2008	379.511	713.993
	2009	383.601	694.600
	2010	379.167	693.168
	2011	395.938	762.957
	2012	392.553	812.881
	2013	431.373	922.714
	2014	430.759	963.687
	2015	416.521	966.056

Quelle: amtliche Statistik, 2015 vorläufige Zahlen



2. Außenhandel

Außenhandel mit Gärungsessig

Jahr	E i n f u h r			A u s f u h r		
	Menge hl	% z.Vorjahr	Wert in 1.000 €	Menge hl	% z.Vorjahr	Wert in 1.000 €
1965	1.121	-9,6	62	1.376	5,8	61
1970	3.340	55,1	161	4.116	73,0	168
1975	6.463	-18,9	327	9.086	42,1	512
1980	24.844	-1,4	1.174	70.222	5,4	2.117
1985	36.176	14,3	2.819	145.144	49,0	4.032
1988	50.888	6,1	4.474	182.514	1,4	5.749
1989	53.888	5,9	5.068	224.759	23,1	6.978
1990	62.210	15,4	5.948	247.563	10,1	7.859
1991	76.886	23,6	7.697	246.995	-0,2	7.571
1992	90.433	17,6	8.886	245.626	-0,5	7.933
1993	81.537	-9,8	6.757	263.295	7,2	9.869
1994	88.238	8,2	8.751	313.941	19,2	10.613
1995	84.210	-4,6	7.344	287.112	-8,5	10.063
1996	140.636	67,0	12.179	341.101	18,8	11.056
1997	99.212	-29,5	11.532	346.305	1,5	11.057
1998	131.556	32,6	14.902	382.991	10,6	11.907
1999	146.226	11,2	17.653	367.177	-4,1	12.629
2000	175.350	19,9	22.254	389.479	6,1	14.363
2001	190.353	8,6	22.612	410.691	5,4	15.245
2002	194.488	2,2	26.010	471.438	14,8	17.333
2003	207.608	6,7	25.093	404.510	-14,2	14.873
2004	218.546	5,3	26.164	423.581	4,7	13.382
2005	264.865	21,2	31.382	435.147	2,7	14.313
2006	296.595	12,0	33.583	439.789	1,1	15.256
2007	301.149	1,5	38.724	488.307	11,0	16.966
2008	306.386	1,7	47.877	504.524	3,3	18.383
2009	350.477	14,4	47.824	506.088	0,3	20.131
2010	336.215	-4,1	47.757	498.407	-1,5	20.758
2011	357.801	6,4	49.171	463.391	-7,0	21.559
2012	432.529	20,9	53.198	450.932	-2,7	22.608
2013	426.768	-1,3	62.522	441.527	-2,1	23.916
2014	465.207	9,0	61.666	478.457	8,4	25.833
2015	475.379	2,2	63.611	474.102	-0,9	27.002

Quelle: amtliche Statistik, 2015 vorläufige Werte